

CONSTRUCTION DE SITES WEB

5ème partie

Sommaire

Les Fournisseurs d'Espace Web	3
Le Transfert de Fichiers	4
Le Téléchargement de Fichiers	4
La Maintenance du Site	7
Maintenance corrective	7
Maintenance évolutive	7
La Mise à Jour du Site	8
Conseils pour Réussir un Site	8
Logiciels et autres ressources	10
Adresses Utiles	11
Exercice	12



Jean-Pierre Pons - Janvier 2005



ORT Mondiale
1, rue de Varembe - 1211 Genève 20 Suisse
Tél : 41 22 - 919 42 34
Fax : 41 22 - 919 42 39
Email : ortcoop@bluewin.ch

LES FOURNISSEURS D'ESPACE WEB

Les fournisseurs d'espace Web disposent de puissants ordinateurs, appelés serveurs ou hôtes qui sont disponibles 24 heures sur 24, sur lesquels on peut déposer des pages Web. Ces espaces sont gratuits sous certaines conditions et généralement payants. Pour "mettre en ligne" un site Internet nous devons louer un espace à un fournisseurs et transférer le site sur son serveur Web. La photo ci-contre montre un serveur.



Il existe deux types de fournisseur d'espace Web : les sociétés d'hébergement qui louent de l'espace mémoire sur des serveurs Web et ceux qui permettent la connexion à Internet, les fournisseurs d'accès Internet (FAI).

Les Sociétés d'Hébergement

Ces sociétés se spécialisent dans le stockage des données ou l'hébergement de sites Web. En général, elles offrent un espace mémoire important ainsi que des services supplémentaires. Pour ces raisons, nombre de leurs clients sont des entreprises ou bien de grandes organisations.

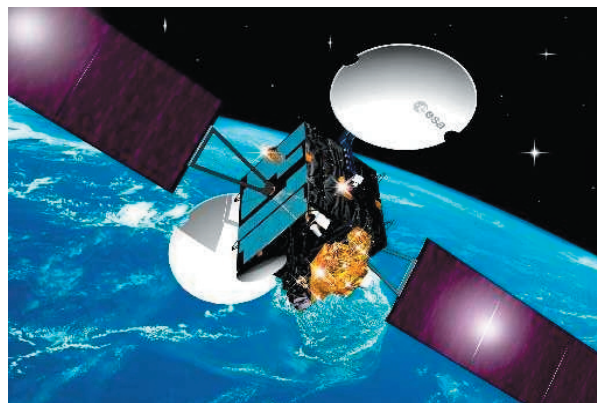
Les Fournisseurs d'Accès Internet

Les Fournisseurs d'Accès Internet (FAI) sont des sociétés qui donnent accès au Net et peuvent être des Fournisseurs de Services Internet (FSI) ou des services en ligne. Un FSI fournit seulement l'accès au Net, alors qu'un service en ligne donne également accès à un réseau d'information privé.

La plupart des FAI fournissent à leurs clients de l'ordre 5 et 100 méga octets (Mo) d'espace mémoire sur un serveur Web. Ce qui est suffisant pour héberger la plupart des sites personnels.

Le Net (ou Internet)

Les ordinateurs présents sur le Net sont connectés entre eux par les réseaux téléphoniques, des câbles à fibres optiques ou par satellite (ci-contre le satellite de télécommunications "Artémis"). La quantité de données transférées par seconde varie selon le type de canal. La capacité de la **bande passante** est la quantité maximale de données qu'un canal peut transférer.

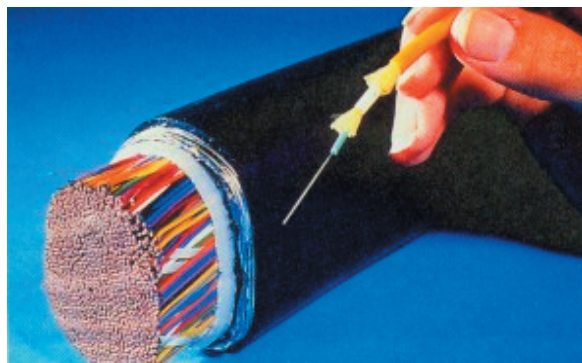


Les sociétés d'hébergement connectent leurs serveurs au Net de différentes manières. En général, celles qui utilisent les canaux les plus rapides sont aussi les plus chères.

Les fibres optiques

En télécommunications, la fibre optique est utilisée pour la transmission d'information, que ce soit des conversations téléphoniques, des images ou des données. Avant l'apparition de la fibre optique, tous les réseaux de communication étaient câblés avec des fils de cuivre ou des câbles coaxiaux. Aujourd'hui, de plus en plus d'entreprises se tournent vers la fibre optique, qui présente de nombreux avantages par rapport au cuivre. De nos jours, elle le remplace dans des milliers de réseaux à travers le monde.

Il existe quatre types de câbles à fibres optiques, avec chacun une bande passante différente. Les câbles T1 peuvent transférer jusqu'à 1,5 méga octet de données par seconde (megabytes per second ou mbps), les T2 peuvent transférer jusqu'à 10 mbps, les T3 jusqu'à 30 mbps et les ATM jusqu'à 100 mbps.



LE TRANSFERT DE FICHIERS

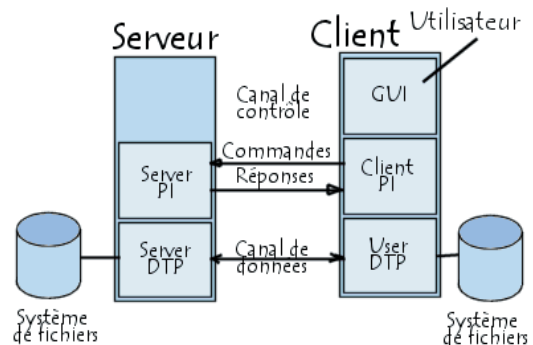
Nous allons voir comment transférer, à partir de notre ordinateur, les fichiers d'un site Web sur le serveur de la société qui va l'héberger. Cette opération consiste à télécharger des fichiers depuis son ordinateur vers un serveur Internet selon une méthode appelée **File Transfer Protocol** (FTP), c'est à dire un protocole de transfert de fichiers.

La Méthode FTP

Le protocole FTP s'inscrit dans un modèle client-serveur, c'est-à-dire qu'une machine envoie des ordres (le client) et que l'autre attend des requêtes pour effectuer des actions (le serveur). Lors d'une connexion FTP, deux canaux de transmission sont ouverts, l'un pour les commandes et l'autre pour les données

Ainsi, le client comme le serveur possèdent deux processus permettant de gérer ces deux types d'information :

- le **DTP** (*Data Transfer Process*) est le processus chargé d'établir la connexion et de gérer le canal de données et
- le **PI** (*Protocol Interpreter*) est l'interpréteur de protocole permettant de commander le DTP à l'aide des commandes reçues sur le canal de contrôle.



Le Transfert FTP

Pour transférer les fichiers de notre site sur le serveur nous aurons besoin d'un programme appelé client FTP. Il en existe de gratuits : LeechFTP, CuteFTP... Nous allons voir comment transférer des fichiers avec LeechFTP, sachant que tous les autres logiciels ont un fonctionnement similaire.

LE TÉLÉCHARGEMENT DE FICHIERS

Pour tester notre hébergement et nous familiariser avec le logiciel de transfert, nous allons faire une petite application pratique qui consistera créer un petit fichier (ci-contre) que nous téléchargerons sur le site. Il sera ensuite aisé de vérifier si cette page Web est visible.

Nous commencerons par réaliser quelques préparatifs.

```
<HTML>
<HEAD>
<TITLE>Mon site</TITLE>
</HEAD>
<BODY>
<br><br><br>
<center>Site en Construction</center>
</BODY>
</HTML>
```

1. Sur le PC...

Commençons par nous organiser...

- 1.1. Sur le bureau créer un dossier, nommé "**site_BA**" par exemple, il sera la source de celui du Web...
- 1.2. Créer le fichier ci-dessus et l'enregistrer dans le dossier "**site_BA**" sous le nom "**index.html**".

2. Sur un bloc-note...

Noter sur un papier les informations qui nous ont été données par notre FAI, plus particulièrement l'adresse FTP de téléchargement, le nom sous lequel le FAI nous connaît (login) et le mot de passe (Password) qu'il nous a donné.

- 2.1. Adresse FTP :
- 2.2. Login : monlogin :
- 2.3. Password : monpass :

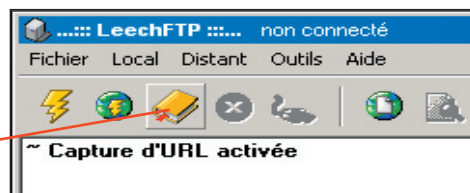
3. Installer le Logiciel de Transfert (FTP)

On peut utiliser LeechFTP qui est gratuit, très simple d'utilisation et en français.

- 3.1. Installer le logiciel sur le PC qui sera utilisé pour maintenir et mettre à jour le site Web.
- 3.2. Connecter le PC à Internet.

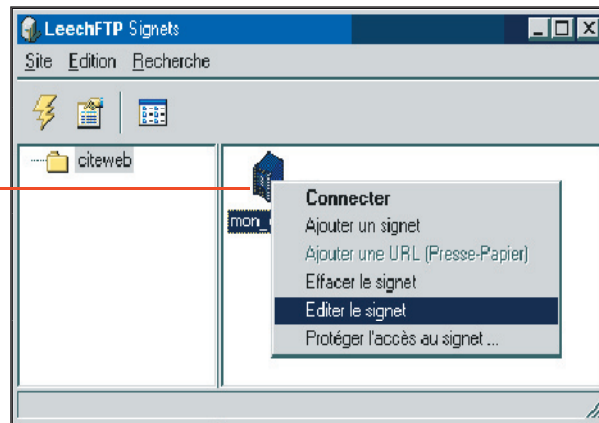
4. Configurer LeechFTP

4.1. Lancer le programme LeechFTP... il tente de se connecter au 1er démarrage. Il faut refuser, ce qui génère une petite erreur... sans aucune conséquence.

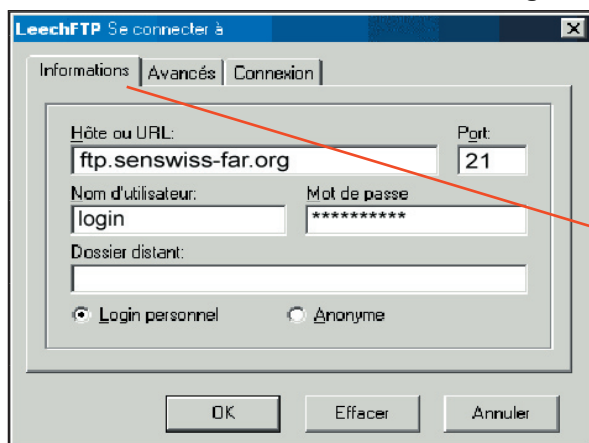


4.2. Cliquer sur l'icône du livret (à gauche) et une fenêtre s'ouvre dans laquelle on pourra enregistrer des signets (un signet mémorise les paramètres d'une connexion FTP.)

4.3. Un clic droit dans la fenêtre de droite et, dans le menu déroulant, sélectionner "Ajouter un signet"

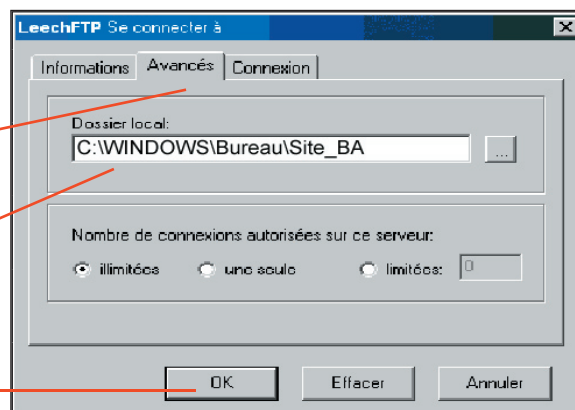


4.3. Faire un clic avec le bouton droit sur le signet, et dans le menu déroulant choisir "Editer le signet"



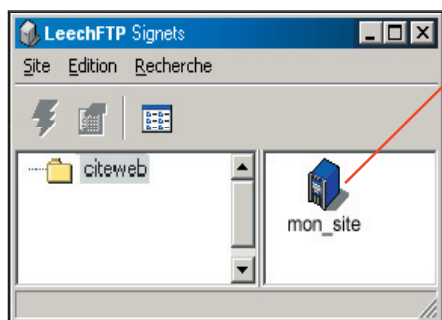
4.4. Une fenêtre à onglets s'ouvre. S'il n'est pas sélectionné, cliquer sur l'onglet "Informations" pour saisir les 3 informations notées à l'étape 2.

4.5. Cliquer sur l'onglet «Avancés», nous allons montrer à LeechFTP où se trouve le dossier source du site.



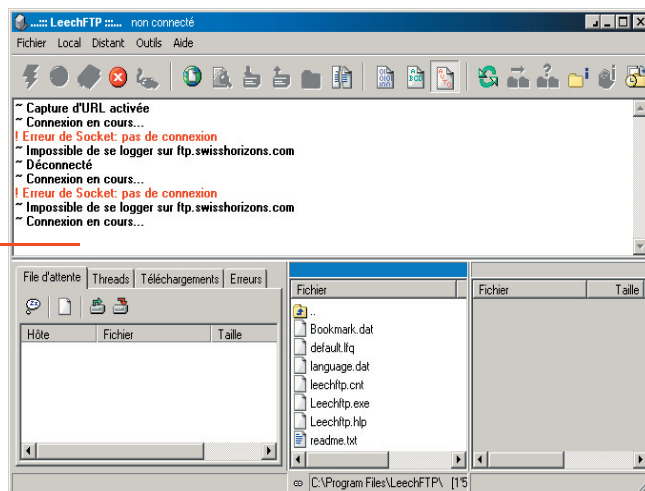
4.6. Cliquer sur le bouton "...", il ouvre une fenêtre de navigation pour parcourir les dossiers jusqu'au dossier source "Site_BA".

4.7. Valider en cliquant «OK». A présent tout est préparé pour débiter le transfert.



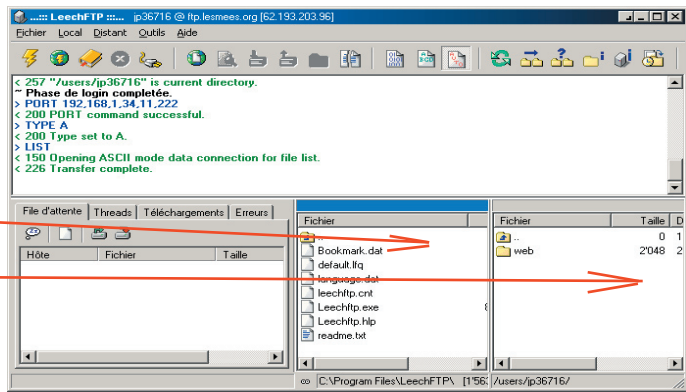
5.1. Double-clic sur le signet "mon_site" pour établir la connexion entre le PC et le serveur. Une fenêtre semblable à celle ci-dessous s'ouvre.

5.2. Cette fenêtre va nous permettre de transférer les fichiers du site vers le serveur. Actuellement LeechFTP nous informe de l'état de la connexion. Tant que la liaison avec le serveur n'est pas établie nous ne pourrions pas transférer de fichiers.



6. Le Transfert des Fichiers

Lorsque la liaison est établie, la fenêtre du PC et celle du serveur sont ouvertes.





Fenêtre du PC


Fenêtre du serveur

On pourra transférer les fichiers sur le serveur, il suffira de les sélectionner dans la fenêtre du PC et de les faire glisser dans la fenêtre du serveur.

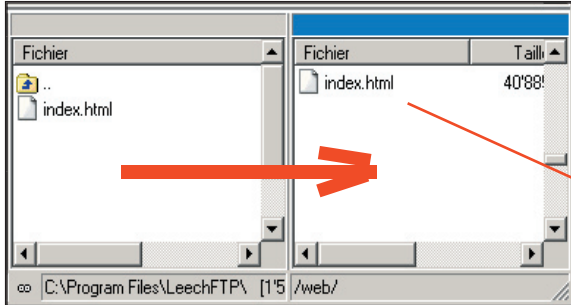
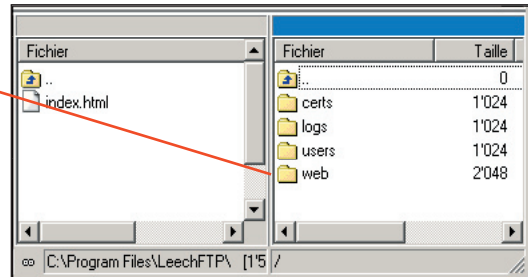
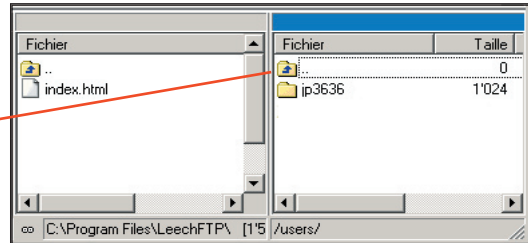
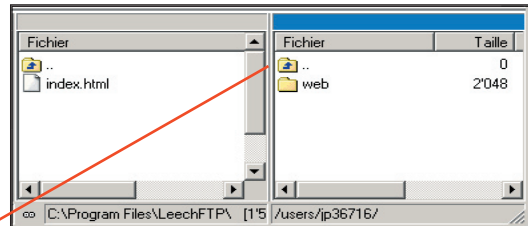
En ce qui concerne notre serveur, le dossier qui doit recevoir les fichiers du site est situé hiérarchiquement 2 niveaux plus haut que le dossier qui s'affiche lors de l'ouverture de la fenêtre.

- 

6.1. Dans la fenêtre du serveur il faut faire un double-clic sur le dossier qui porte une flèche vers le haut.
- 

6.2. Dans la nouvelle fenêtre du serveur, il faut encore une fois faire un double-clic sur le dossier qui porte une flèche vers le haut.
- 

6.3. Dans la nouvelle fenêtre du serveur, il faut cette fois cliquer sur le fichier nommé "web" pour l'ouvrir.



6.4. A présent, faire glisser le fichier "index.html" de la fenêtre du PC vers celle de droite, la fenêtre du serveur, pour réaliser l'opération de téléchargement.

6.5. Ensuite, l'écran a besoin d'être rafraîchi... cliquez sur l'en-tête de la fenêtre du serveur, pour la sélectionner (elle devient bleu) puis sur l'icône "rafraîchir" (comme ci-contre).



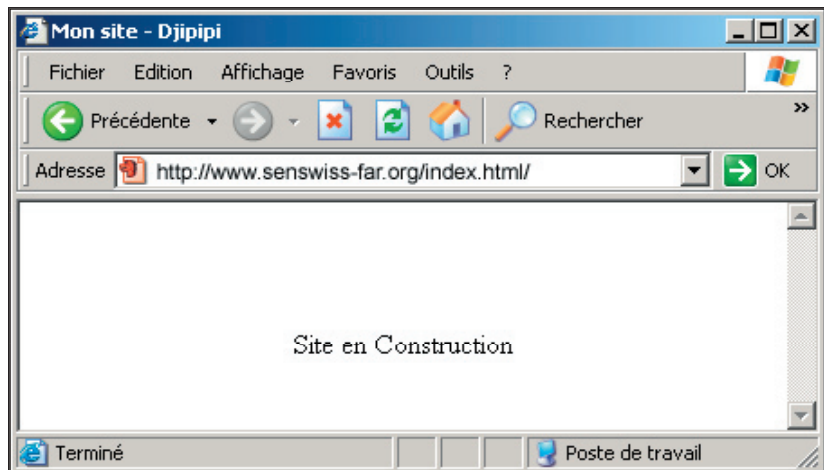
6.6. Enfin déconnectez en cliquant sur le bouton "Déconnecter" (comme ci-contre).



7. Tester le transfert

Il ne reste plus qu'à vérifier si tout s'est bien passé.

7.1. Ouvrir le navigateur et introduire l'adresse : **www.senswiss-far.org**



LA MAINTENANCE DU SITE

La maintenance d'un site permet de garantir son bon fonctionnement indépendamment des évolutions du matériel et des techniques de travail. Ses fonctions sont principalement correctives ou évolutives.

MAINTENANCE CORRECTIVE

Elle consiste en premier lieu à vérifier le bon fonctionnement du site, et remédier aux problèmes.

Une fois que le site a été mis en ligne il faut vérifier s'il a été correctement téléchargé. Une façon systématique de réaliser cette vérification consiste à visualiser intégralement le texte et les images de chaque page et à faire fonctionner tous les liens sur toutes les pages du site.

1. Textes et images : Il faut examiner chaque page, du début à la fin et vérifier son apparence.

- si le code n'a pas été correctement chargé il manquera du texte (souvent en fin de page) ou des images ne se chargeront pas;
- si le code contient des erreurs les textes ou les images n'apparaîtront pas comme prévu ou au bon emplacement.

2. Liens : Il faut tester tous les liens de toutes les pages et modifier les liens morts ou incorrects.

- si le lien est "mort" il ne vous dirigera pas vers la position, la page ou le site prévu;
- si le lien est incorrect, il vous dirigera vers une destination erronée.

MAINTENANCE EVOLUTIVE

Elle consiste à faire évoluer le site Web harmonieusement avec les évolutions techniques et les attentes des visiteurs.

1. Evolutions techniques :

- les langages (HTML, JavaScript, CSS....) évoluent en permanence et nous offrent de plus en plus de possibilités;
- de même, les navigateurs sont de plus en plus performants en nous offrant toujours plus de nouvelles possibilités.

Il faut se tenir informé de ces évolutions et adapter l'écriture des pages Web en fonction des toujours plus nombreuses possibilités offertes par le langage et les logiciels de navigation. Le Web offre de nombreux sites permettant facilement de s'informer et se former aux techniques toujours renouvelées.

2. Attentes des visiteurs : les attentes des visiteurs évoluent avec le temps et, un bon site aujourd'hui ne le sera probablement plus dans quelques temps, s'il reste inchangé. La principale qualité d'un bon site est de répondre aux besoins actuels des visiteurs. Il doit donc être à leur écoute et s'adapter en conséquence.

- l'audience du site peut être surveillée avec des compteurs de visites ou de présence sur le site;
- l'audience d'un site peut être élargie en l'inscrivant sur les principaux moteurs de recherche, les portails professionnels, nationaux... ainsi que par l'échange de liens avec d'autres sites qui développent des thèmes similaires;
- les attentes des visiteurs peuvent être perçues au travers de livres d'or, de la possibilité pour le visiteur de poster un email, en animant un forum de discussion ou simplement en incluant sur le site un petit formulaire de sondage.

L'évolution des attentes amènera à mettre à jour la structure du site (ajout ou suppression de rubriques) les contenus publiés (révision / modification des textes et illustrations) et les contenus invisibles (meta tags : mots clés, définitions...), la structure et la présentation des pages (tableaux, couleurs, disposition...)



Enregistrement sur les moteurs de recherche: Pour faire connaître un site, il faut le signaler aux moteurs de recherche : il faut se rendre sur la page d'accueil d'un moteur de recherche et activer le lien nommé "Add URL", "Ajouter URL" ou "Ajouter votre site". Ce lien active un formulaire d'inscription. Le moteur de recherche utilisera les informations de ce formulaire pour repérer et classer le site. Il faut attendre plusieurs semaines pour que le site soit intégré dans l'index de ces moteurs.

LA MISE À JOUR DU SÎTE

La mise à jour d'un site consiste à garantir l'actualisation des informations qui y sont publiées et sa capacité de répondre aux besoins des utilisateurs indépendamment de leur évolution dans le temps, elle concerne principalement les activités suivantes:

- Edition de nouveaux textes et révisions des anciens;
- Gestion des images et des photos qui sont publiées;
- Mise à disposition de fichiers PDF, Word ou Excel pour l'élaboration des pages en HTML;
- Elaboration des pages nouvelles ou modifiées et leur prévisualisation;
- Gestion des processus de validation des contenus avant la mise en ligne;
- Gestion des codes d'accès et des mots de passe et transfert des données;
- Administration des forums de discussion, de la Correspondance email et des listes de diffusion;
- Classement et archivage de la documentation de référence.

CONSEILS POUR RÉUSSIR UN SITE

Les enjeux d'un site web sont multiples, ainsi la qualité de son ergonomie, sa compatibilité avec le plus grand nombre de postes de travail existants et sa qualité comptent parmi les critères majeurs pour sa réussite, tant au niveau quantitatif (trafic, nombre de commandes) que qualitatif. Un site de qualité doit être à la fois **Utile** (répondre à un besoin) et **Utilisable** (par tous).

1. RÈGLES D'ERGONOMIE

Une bonne ergonomie se traduit par la facilité d'utilisation et l'efficacité dans la navigation. Certains sites utilisent des animation, illustrations... en surabondance qui ralentissent la navigation ou qui ont un rapport lointain avec l'information attendue par le visiteur..

Si nous devons retenir seulement deux facteurs essentiels d'ergonomie, ce seraient le poids et la dimension de la page.

Poids de la Page :

Le poids de la page concerne principalement les images de cette page (le texte étant très peu volumineux). Si la page contient 5 images de 100 Ko chacune, le poids de la page sera de 500 Ko. Pour ouvrir cette page, si le réseau ne peut télécharger que 50Ko / seconde, il faudra donc 10 secondes au navigateur pour ouvrir la page.

Durant ces 10 secondes, le visiteur a largement le temps de cliquer sur la "marche arrière" du navigateur et il est probable qu'il ne reviendra jamais sur le site. Il est donc nécessaire de vérifier le poids des pages et leur chargement avec le navigateur. De nos jours, 50 à 100 Ko pour une page Web semble dans la norme.

Dimension de la Page :

Tous les internautes ne possèdent pas des écrans de 19" et beaucoup utilisent encore des ordinateurs anciens avec des écrans de 14 ou 15". La norme pour une page qui s'afficherait entièrement à l'écran reste encore la résolution 800 x600, qui très largement utilisée.

Lorsque possible (c'est-à-dire presque toujours) les pages du site doivent s'inscrire dans la dimension 800 x 600 pixels; ce qui aura pour avantage d'éviter au visiteur d'utiliser les ascenseurs et bénéficier de la présentation complète de la page sur son écran.

Pour analyser en profondeur l'ergonomie d'un site, il est possible de faire des audits d'accessibilité et des test utilisateurs, mais il existe des principes de bases dont voici quelques uns, parmi les principaux.

2. OBJECTIF DU SITE :

- Afficher le nom et le logo de l'entreprise en gros et bien en vue
- Ajouter une signature / slogan qui résume explicitement l'activité du site
- Mettre en valeur les fonctions principales pour que la page d'accueil (point d'orientation)

3. PRÉSENTATION DES INFORMATIONS :

- Dans la page d'accueil, inclure un lien "Contact" qui pointe vers une page avec les coordonnées de l'entreprise ou la société.
- Si le site contient des informations sur des partenaires, ajouter sur la page d'accueil un lien "Partenaires" ou "Clients".
- Vérifier l'orthographe et la justesse des nombres indiqués.
- S'assurer que toutes les pages peuvent être visualisées sans utiliser l'ascenseur.
- Dater les contenus (et les pages du site dans les meta tags)

4. RÉDACTION DU CONTENU :

- Privilégier un vocabulaire centré sur les clients (pas de termes internes, trop techniques ou jargon commercial)
- Éviter les redondances, même pour souligner leur importance
- Veiller à la cohérence de la casse (majuscules/minuscules)
- Éviter les listes à puces contenant un seul élément
- Décrire les actions à accomplir de façon claire, employer de préférence l'impératif («*découvrez ce Projet*» est plus accrocheur que «*vous pouvez découvrir ce Projet ici*» par exemple)
- Expliquer la première occurrence de chaque abréviation et de chaque sigle
- Éviter les points d'exclamation !
- Ne pas abuser des majuscules

5. ILLUSTRATION DU CONTENU DU SITE :

- Afficher une vignette aux images (ne pas se contenter de décrire, mais suggérer, ex : *Ne pas vouloir en cliquer sur cette image pour l'agrandir*)
- Donner la taille de toutes les images pour une plus grande rapidité d'affichage.

6. NAVIGATION DANS LE SITE

- S'assurer que les liens essentiels figurent sur chaque page, et qu'il sont facilement repérables et utilisables (nom, position...)
- Demander l'avis d'une autre personne à qui on demandera de visualiser le site
- Une page Web peut sembler légèrement différente lorsqu'on la consulte sur un autre ordinateur, un autre navigateur, un autre système d'exploitation ou par l'intermédiaire d'un autre type de connexion au Net. Si possible, consulter le site Web sur différents ordinateurs pour vérifier qu'il "passe" bien sur chacun d'eux.

7. ORGANISATION

- Stocker tous les fichiers du site Web dans un seul répertoire du disque dur (et faire un backup)
- Si les fichiers sont nombreux, créer des sous répertoires à l'intérieur du répertoire principal (soit par thèmes soit par nature des documents)

LOGICIELS ET AUTRES RESSOURCES

Sur le Web on peut trouver des logiciels et des fichiers qui peuvent nous être très utiles pour créer, entretenir et mettre à jour notre site Web.

COMMENT CHOISIR UN PROGRAMME

Les programmes que l'on trouve sur les sites Web sont regroupés selon les fonctions qu'ils accomplissent. Souvent, plusieurs programmes sont cités dans chaque catégorie, mais il ne s'agit que d'une sélection opérée parmi tous ceux qui sont disponibles sur le Net.

Il ne faut pas se laisser impressionner par le nombre. Il existe beaucoup d'informations sur le Web qui nous aideront dans notre choix. Par exemple, on peut lire les critiques d'autres personnes sur un programme particulier. Dans l'annuaire Yahoo!, les articles d'opinion sur les logiciels peuvent être consultés à l'adresse suivante : [http://www.yahoo.fr/Informatique_et_multimedia/Information et documentation/ Tests_et_bancs_d_essai_de_produits/](http://www.yahoo.fr/Informatique_et_multimedia/Information_et_documentation/Tests_et_bancs_d_essai_de_produits/)

Une autre solution consiste à visiter les sites Web de magazines informatiques en ligne, les opinions d'experts sont abondantes.

En cas d'hésitation, le mieux est de choisir un programme gratuit pendant une période d'essai (généralement un mois, ce qui suffit pour se faire une opinion)

LES SITES FTP

En général, les logiciels qui peuvent être copiés depuis Internet sur un ordinateur sont stockés sur des serveurs appelés sites FTP. Le navigateur permet de télécharger des programmes, les instructions nécessaires apparaissent à l'écran au fur et à mesure du processus.

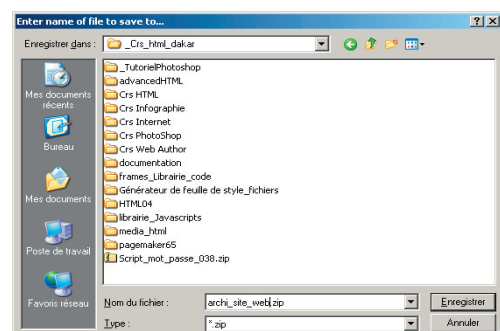
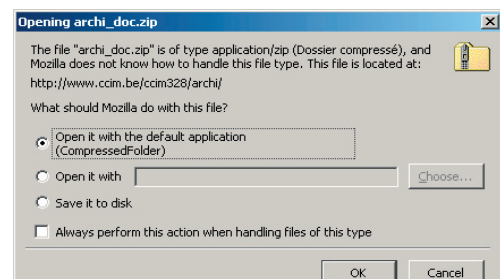
Le téléchargement

La première étape consiste généralement à fournir des informations relatives à son ordinateur. Il se peut également qu'on demande de sélectionner un site FTP depuis lequel copier le programme. Dans ce cas, il faut en sélectionner un qui se trouve dans une zone géographique proche afin que le fichier soit téléchargé le plus rapidement possible.

Lorsque les informations nécessaires sont données, le navigateur commence à télécharger le programme. Au bout de quelques secondes, une boîte de dialogue Enregistrer Sous... apparaît. Là, il faut indiquer au navigateur dans quel répertoire on souhaite sauvegarder le fichier. Pendant le processus de téléchargement, une fenêtre apparaît à l'écran qui informe de la progression du téléchargement (File Download). Lorsque le programme est téléchargé, la fenêtre disparaît et on peut utiliser le fichier.

La copie d'images depuis le Web

Pour enregistrer une image depuis le Web, il faut placer le pointeur sur cette image et faire un clic droit. Dans le menu contextuel qui apparaît, il faut sélectionner le menu *Enregistrer cette image sous...* (ou un libellé similaire). Une boîte de dialogue Enregistrer Sous... apparaît, il faut alors indiquer l'endroit où sauvegarder cette image (et éventuellement, on peut modifier le nom de l'image).



ADRESSES UTILES

Voici les adresses de sites à partir desquels télécharger des logiciels ou des éléments de copie tels que sons et images, qu'il te sera ensuite possible d'ajouter à tes pages Web.

Logiciels

Éditeurs HTML

Adobe PageMill : <http://www.adobe.com/>
 Claris Home Page : <http://www.claris.com/>
 DreamWeaver: <http://www.macromedia.com/>
 Hot Dog : <http://www.sausage.com/>
 Microsoft» FrontPage: <http://www.microsoft.com/>

Logiciels d'édition d'images

L View: <http://www.lview.com/>
 JASC Paintshop Pro : <http://www.jasc.com/>

Éditeurs d'animations GIF

WebImage: <http://www.group42.com/webimage.htm>
 GIF Movie Gear: <http://www.visic.com/>

Programmes de mixage

CoolEdit: <http://www.syntrillium.com/>
 Cubase: <http://www.steinberg.net/>
 Mixman Studio: <http://www.mixman.com/>
<http://www.hitsquad.com/>

Clients FTP

WS_FTP: <http://www.ipswitch.com/>
 CuteFTP: <http://www.cuteftp.com/>

Programmes de décompression

PKZip: <http://www.pkware.com/>
 Winzip: <http://www.winzip.com/>

Autres

Netscape Navigator: <http://www.netscape.com/>
 Microsoft® Internet Explorer : <http://www.microsoft.com/>
 Mozilla : <http://www.mozilla.org/>
 InfoLink, vérificateur de liens : <http://www.bigbyte.com/>

Ressources Web

Images et animations

<http://www.w3.org/icons/>
<http://Ymw.barrysclipart.com/>
<http://the.web.connection.com/illustrer/>

Arrière plans

<http://www.netscape.com/assist/netSites/bg/backgrounds.html>
<http://www.multimania.com/brocante/>

Livres d'or

<http://www.moteur.org/>
<http://www.hit.parade.com/>

Applets Java

<http://javaboutique.internet.com/>
<http://www.xhtml.net/>
<http://freeflight.cockpit.be/cybereye/>

Sons

<http://www.sounddogs.com/> <http://www.microsoft.com/gallery/sounds/>

Codes couleur

<http://www.prgone.com/colors/>
<http://homer.span.ch/>

Compteurs

<http://www.pagecount.com/>
<http://www.compteur.com/>
<http://www.estat.com/>

Débutants :

<http://www.techiosphere.tm.fr/>
<http://www.page.web.com/>
<http://www.philgate.com/>
<http://www.pageresource.com/>

Confirmés:

<http://www.webmaster.fr.com/>
<http://www.devparadise.com/>
<http://www.quadzilla.com/>

Services de recherche

AltaVista : <http://www.altavista.com/>
 Chut ! <http://www.chut.com/>
 Écila : <http://france.ecila.com/>
 Excite France <http://www.excite.fr/>
 Francité : <http://www.francite.com/>
 Lokace : <http://lokace.iplus.fr/>
 Lycos France: <http://www.lycos.fr/>
 Nomade : <http://www.nomade.fr/>
 Yahoo! France : <http://www.yahoo.fr/>

Moteurs de recherche pour logiciels

<http://www.anshare.com/>
<http://www.megagiciel.com/>
<http://www.shareware.com/>
<http://www.downioad.com/>

Magazines d'informatique

Mister Puce <http://altern.org/mrpuce/>
 L'Officiel du Net <http://www.officiel.du.net.com/>
 Planète Internet : <http://www.planete.internet.com/>
 SAM Magazine : <http://www.sam.mag.com/>

EXERCICE :

Créer une page Web, qui s'ouvrira par défaut (qui sera stockée sur le disque dur) et qui contiendra tous les liens utiles pour ouvrir les documents de l'ordinateur ou des sites Internet.

Classer ces liens par famille et ajouter quelques JavaScripts pour faire apparaître sur cette page heure et date, calendrier... (ressources que l'on pourra aller chercher sur le Web.

Prendre exemple sur la page ci-dessous (sans chercher à la recopier...)

The screenshot shows a Mozilla browser window with the address bar displaying 'file:///D:/_ORTCOOP/_biblio_jpp/MesLiens.html'. The page content is organized into several columns and sections:

- FAI:** Bluewin.ch, Mail-Bluewin, ADSL-JPP, Free.fr, Mail-Free, Freesurf.fr, La Poste Suisse, Mail-La Poste.
- POSTE DE TRAVAIL:** Mes Documents, Color chart, CSS1, CSS2, Cours HTML 4.0, Cripote_Email, FoxMail Download.
- LIENS - FAI - Pratique - Cuisine - Commerces:**
 - LIENS UTILES:** Audit de site Web - Yves Venturini, Portail Associations 04, Pierre Magnan, **Annuaire Org. Internat.**, Service Public France, Législation fédérale, Annuaire France, Annuaire Suisse, Annuaire Monde, **Annuaire inversé**, Suivi DHL, **Dictionnaire TLF1**, **Le Dictionnaire**, Dossier Familial, PME - Lettres, Lexi - Social, Senior Planet, Ressources Academies, FormaTech, Net-Guidance : Métiers, **IZF (pays francophones)**.
 - FAI:** Bluewin.ch, Free.fr, Freesurf.fr, Hotmail.com.
 - CUISINE:** Recettes d'autrefois, Site SuperToinette, 1001 délices.
 - PRATIQUE:** **Dictionnaire TLF1**, **Le Dictionnaire**, Dossier Familial, PME - Lettres, Lexi - Social, Senior Planet, DDE Routes, **Textes Chansons**.
 - SITES:** **Amis des Mées**, **jppons ou Carnets de Croquis**, **SwissHorizons**, **Forge du Gué**, **Minoz**, **Pen**, **ORT ICD Genève**, **ORT Suisse**, **Site Info Times**.
- OUTILS WEB - Moteurs - Download - DNG:**
 - OUTILS WEB:** PHP Scripts, Editeur Javascripts, Gif animés, **FileMaker Pro Source**, **FileMaker International**, **Aide Windows**, **HotLine PC**, **Forum Techniland**, Traductions Google, Traductions systranbox, Ressources HTML et Web, Cours HTML et Web, **Trucs HTML**, **Studio de Création**, **Telecharger logiciels gratuits**, **mammouthland.free.fr**.
 - MOTEURS:** Google.ch, Voila.fr, Altavista.com, Yahoo.com, Mirago.fr, Espace 2001, yoodle.ch, <http://www.search.com/>.
 - SITES GENERAUX:** Gouv USA, L'Internaute, Gallica : bibliothèque numérique, France-Tibet, BuddhaLine.
 - INFOS SCIENTIFIQUES:** CIRAD - Sites Scient., INRS, FAO, **WIKIPEDIA** - encyclopedie libre.
 - DOWNLOAD:** Pilotes : Driver Guide, Pilotes : Tous les Drivers, telecharger.com, **Support de Cours 1**, **Support de Cours 2**, **Support de Cours 3**, **Support de Cours 4**, **Support de Cours 5**, **Tutoriels online**, **Support de Cours 6**, Drapeaux animés, **Educator's Reference Desk**.
- Presse - Radio - Transports - Tourisme:**
 - PRESSE:** Reporters sans frontières, Le Figaro, Le Figaro Magazine, Le Soir (Belgique), Le Matin (Algerie), Fraternité Matin (Côte d'Ivoire), Le Monde, Libération, Matinternet (Canada), Journal du Jeudi (Burkina Faso), Le Canard Enchaîné (France), Courrier International (France).
 - Suisse:** Agefi (Genève), La Tribune de Genève (Genève), Le Courrier (Genève), Le Temps (Genève), 24 Heures (Lausanne), Bilan (Lausanne), Bon à savoir (Lausanne), Gauchebdo (Lausanne), Le Matin (Lausanne), Le Temps stratégique (Lausanne), L'Hebdo (Lausanne), L'illustré (Lausanne), L'Express (Neuchâtel), La Liberté (Fribourg), Le Nouvelliste (Sion), Le Quotidien jurassien (Delémont), Revue suisse (Suisse de l'étranger).
 - RADIO - TV:** RFI, TV5, M6, TF1, France 2, France 3, TSR1 - TSR2.
 - TRANSPORTS:** Gare routière Genève, Aéroport de Genève, EasyJet.com, Chemin de Fer, Plan de Genève, TPG, Air France.
 - TOURISME:** Visite Genève.

At the bottom of the page, there is a calendar for the month of Mars 1993, showing the days of the week and the date 1 on Saturday.