



## Atelier d'initiation à l'aquarelle

### 2. Travaux Pratiques

Séance du 30 novembre 2012  
dirigée par Luis Clemente

#### Sommaire

1. Connaissances de base
2. Exécution d'une aquarelle

#### 1. CONNAISSANCES DE BASE

##### 1.1. Pigments

On trouve l'aquarelle sous trois formes : godets, tubes et pigments<sup>1</sup> auxquels s'ajoutent les crayons, les pastels et encre aquarelle. Pour des aquarelles de grandes dimensions, les tubes conviennent mieux pour la préparation des mélanges.

##### 1.2. Papiers

L'aquarelle peut s'appliquer sur tout type de papier, mais d'épaisseur suffisante pour ne pas gondoler quand il est détrempe. Le papier est commercialisé en rouleaux, en feuilles, en blocs ou carnets de formats divers.

Ils sont disponibles dans le commerce : pressé à chaud, pressé à froid et grain torchon. La différence entre le pressé à chaud et le pressé à froid c'est la texture :

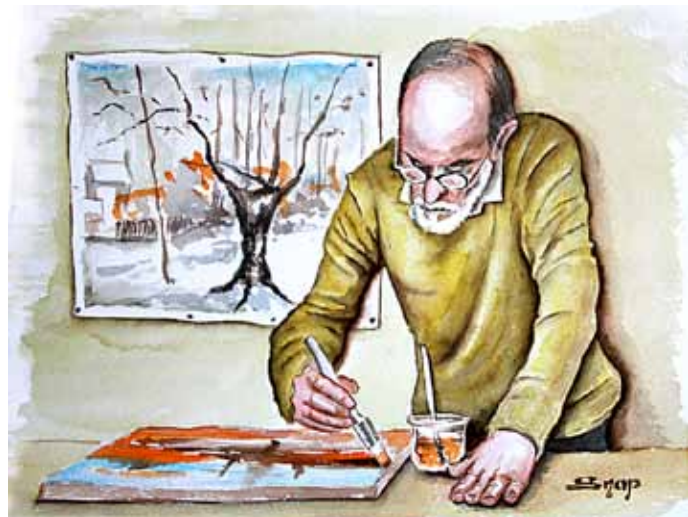
- Le premier, a grain fin ou satiné, offre une surface lisse adaptée au dessin à la plume, à l'encre et aux lavis.
- Le second, à grain moyen est moyennement rugueux.
- Le troisième, le papier torchon à gros grain est également pressé à froid, mais sa texture est plus irrégulière encore.

Les papiers légers doivent être tendus avant utilisation, sinon ils se gondolent lors de l'application de la peinture.

<sup>1</sup> Les pigments permettent de fabriquer vos propres couleurs.

Exemple de recette pour une couleur :

- une demi-part de gomme arabique
- une part de miel ou de sucre liquide
- quelques gouttes de fiel de boeuf (fluidifie la peinture)
- quelques gouttes d'un agent conservateur
- un peu de glycérine pour augmenter la transparence
- ajoutez lentement une part de pigment spécial aquarelle avec une spatule pour obtenir une pâte ferme, puis broyez ce mélange au pilon dans un mortier jusqu'à ce qu'il devienne lisse.
- conservez ce mélange dans un récipient clos.



##### 1.3. Matériel

Le matériel minimum de base se compose de:

- 2 godets d'eau (eau de lavage et claire pour peindre);
- 1 assiette en céramique pour mélanger les couleurs;
- 1 morceau de papier (identique au support) pour essais de couleurs;
- 2 pinceaux ronds (taille 2 et 10);
- Papier absorbant;
- Papier craft (pour donner des effets sur l'humide);
- Eponge naturelle

Nota: L'eau distillée donne de meilleurs résultats de couleur que l'eau courante (sels minéraux)

##### 1.4. Le lavis dégradé sur fond humide.

Pour réaliser un ciel par exemple (exercice suivant):

- Préparer une petite quantité de mélange coloré (bleu céruléum + gris de Peyne) qui correspondra à la valeur la plus foncée du lavis.

- Humidifier la surface à peindre avec une éponge.

- Tremper le pinceau dans le mélange coloré et commencer à appliquer la couleur en partant en haut à gauche vers la droite ; ne pas soulever le pinceau et revenir vers la gauche en chevauchant légèrement le trait précédent.

- A mesure que le pinceau se décharge de peinture, le tremper dans l'eau pour éclaircir progressivement le ton, ou absorber l'excédent de peinture sur un papier absorbant.

(il s'agit de remplacer, au fur et à mesure, la couleur du pinceau par de l'eau pure). Le mélange eau + couleur se combine simultanément sur le pinceau et sur la feuille en une nouvelle teinte de plus en plus claire.



- Faire des allers et retours avec le pinceau sur la feuille, ajouter à chaque fois une goutte d'eau en trempant légèrement la pointe du pinceau dans l'eau pure.

## 2. EXÉCUTION D'UNE AQUARELLE

Nous nous proposons d'effectuer une copie de l'aquarelle ci-contre.

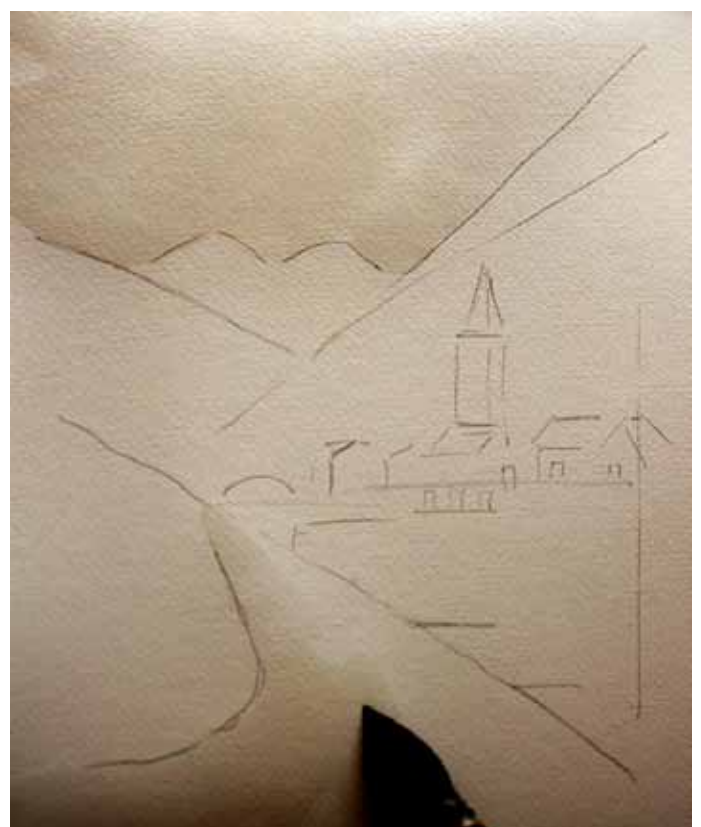
### *Etape 1*

Esquisser les grandes lignes du dessin. Ne pas représenter de détail, cette esquisse sert à limiter les grandes zones des différentes couleurs.



### *Etape 2*

Mouiller le papier à l'eau claire sur les zones correspondant au ciel et à la rivière. Les zones doivent être mouillées mais pas saturées d'eau (les reflets donnent une bonne indication du mouillage).

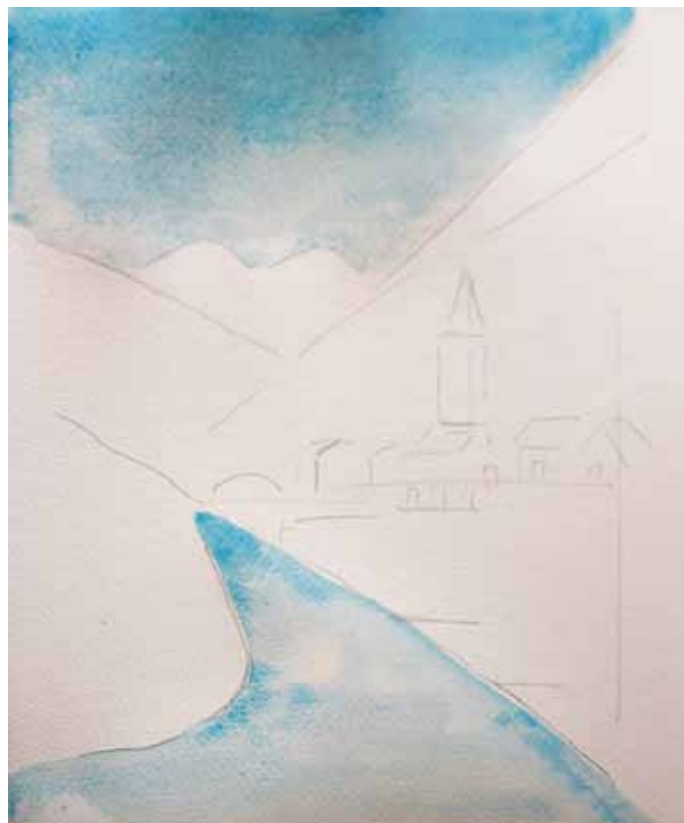




### ***Etape 3***

Exécuter un lavis (bleu céruléum) pour représenter le ciel et la rivière, en prenant soin de réserver des zones très claires au centre de la rivière.

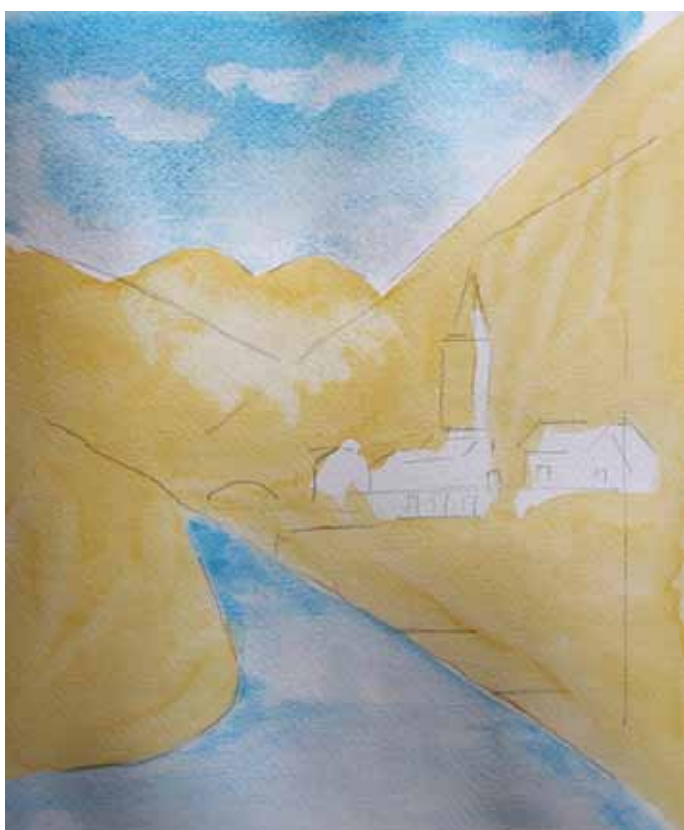
Réserver des blancs dans le ciel, en tapottant avec un papier absorbant, pour représenter des nuages.



### ***Etape 4***

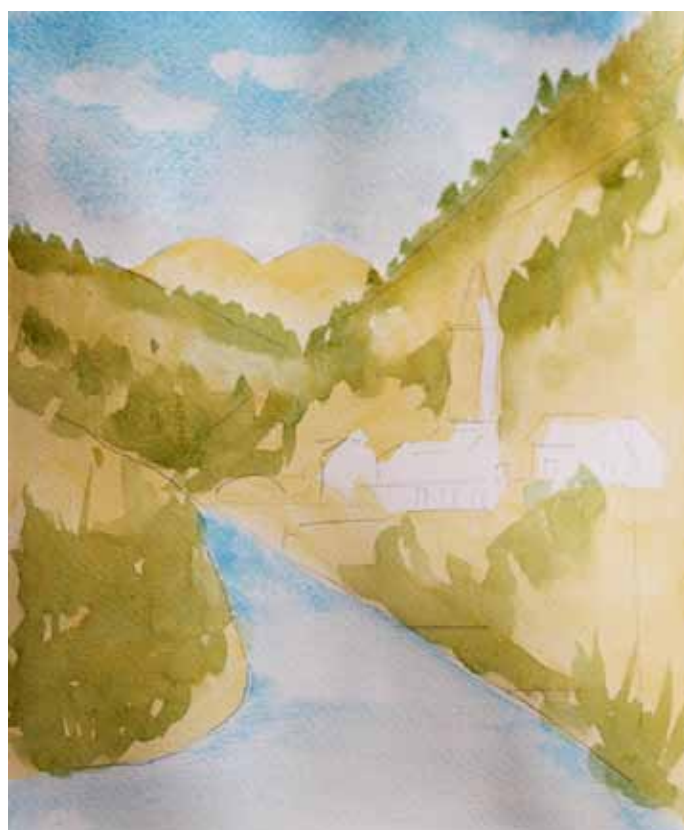
Exécuter un lavis assez clair (terre de sienne) pour toutes les zones de verdure (il apportera de la lumière aux verts).

Prendre soin de réserver des blancs au niveau du clocher, des maisons et quelques feuillages.



### ***Etape 5***

Commencer à colorer la verdure en partant des tons les plus clairs.



### ***Etape 6***

Renforcer les tons les plus foncés sur humides. Humidifier au besoin pour obtenir des dégradés.



### ***Etape 7***

Continuer à renforcer les parties sombres des feuillages et des bords de la rivière en ajoutant de la terre d'ombre brûlée. Tracer le tronc d'arbre et des ombres sur les maisons.



### ***Etape 8***

Rehausser les bords de la rivière, et les ombres les plus dignificatives avec du bleu de prusse (très dilué pour les bords de la rivière).



### ***Etape 9***

Réchauffer les couleurs des feuillages les plus proches et le bloc de maison avec une teinte orangée.





### *Étape 10*

Renforcer les contrastes. Se détacher du modèle et se laisser guider par son intuition selon les volumes et les éclairages que nous avons représentés.



### *Étape 11*

Donner des détails sur les habitations. Les rouges des toits chaufferont l'ambiance sur le village ainsi que sur quelques points dans les feuillages les plus proches.



### *Étape 12*

Apporter des renforcements, des contrastes et des détails, principalement dans les plans rapprochés. Puis signez votre aquarelle.



### 3. PHOTOS DE LA SÉANCE





